



**ICOFC
CS**

IL·LUSTRE
Col·legi Oficial
de FARMACÈUTICS
de CASTELLÓ

Nº 12

TERCERA TEMPORADA

**DÍA de LA PATRONA
de los FARMACÉUTICOS**

**XX CONGRESO
NACIONAL FARMACÉUTICO**



EL FUTURO
DE SU FARMACIA,
**SIEMPRE
SEGURO**

Hasta un

25%^{*} dto.

en su Seguro de Farmacia

CONTINUAMOS OFRECIÉNDOLE SERVICIOS EXCLUSIVOS
PARA SU NEGOCIO

- ✓ NUEVA COBERTURA RECETA ELECTRÓNICA
- ✓ MANITAS PARA LA OFICINA DE FARMACIA
- ✓ SEGURIDAD TECNOLÓGICA
NUEVOS SERVICIOS DE ASISTENCIA INFORMÁTICA:
 - AYUDA TECNOLÓGICA ONLINE Y DISPOSITIVOS MÓVILES
 - COPIA DE SEGURIDAD
 - REVISIÓN Y PUESTA A PUNTO
 - DIAGNÓSTICOS Y REPARACIONES
 - MANITAS TECNOLÓGICO
 - RECUPERACIÓN DE DATOS
 - PROTECCIÓN DE VIDA DIGITAL
 - SEGURIDAD Y PROTECCIÓN



www.amaseguros.com
902 30 30 10

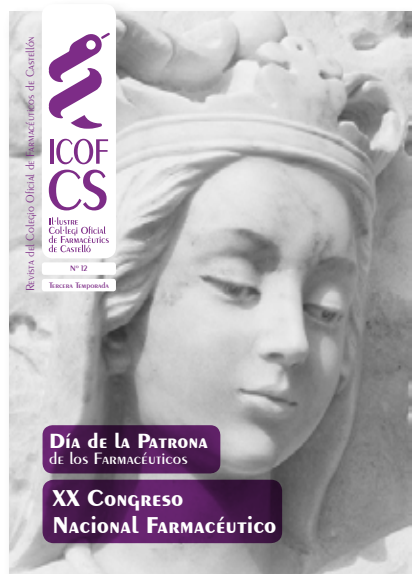
A.M.A. CASTELLÓN

Mayor, 118 Tel. 964 23 35 13 castellon@amaseguros.com

Síguenos en



(*) Promoción válida para presupuestos de nueva contratación, realizados hasta el 31 de diciembre de 2016.
No acumulable a otras ofertas.
Consulte condiciones en su oficina provincial A.M.A.



DIRECTOR
Sergio Marco Peiró

COMITÉ DE REDACCIÓN
Araceli d'Ivernois Rodríguez
Inma Adelantado Roca
Tono Esteller Bovaira
Jaime Alcalá Giner
Obturados

COLABORAN
Asunción Vicente

MAQUETACIÓN & FOTO
Obturados

Edita
Ilustre Colegio Oficial de
Farmacéuticos de Castellón
C/ Ebanista Hervás, 51
12004 Castellón de la Plana

Teléfono 964 236 470
Fax 964 223 194

prensa@cofcastellon.org
www.cofcastellon.org
twitter: @cofcastellon

Depósito legal
CS-207-2011

ÍNDICE



Opinión

SERGIO MARCO, PRESIDENTE DEL ICOFC CS



ACTUALIDAD

ÚLTIMOS ACUERDOS CON LA CONSELLERIA.
CONOCE LA GRIPE.
CASTELLÓN ACOGERÁ EL XX CONGRESO
NACIONAL DE FARMACÉUTICOS.



DÍA DE LA PATRONA

ENTREGA DE DIPLOMAS.
INSIGNIA A LOS COLEGIADOS.
CELEBRACIÓN.



NOTICIAS

CLAVES SOBRE RIGIDEZ ARTERIAL E HIPERTENSIÓN.
CELEBRACIÓN DEL I FORO FARMAGESTOR
PARA CREAR EQUIPOS DE TRABAJO PROACTIVOS.
PATOLOGÍAS DERMATOLÓGICAS HABITUALES.
TALLER SOBRE PREVENCIÓN Y CONTROL DE LA EPOC.
FORMACIÓN "PATOLOGÍAS RESPIRATORIAS".
CLAVES SOBRE ANTIBIÓTICOS Y RESISTENCIAS.
PATOLOGÍAS OFTALMOLÓGICAS MÁS FRECUENTES.



INFORME DE SECRETARÍA

ALTAS Y BAJAS.



FARMACÉUTICOS Y OTRAS ACTIVIDADES

EL CENACOLO VINCIANO

SERGIO MARCO

En la última reunión de coordinación autonómica, celebrada en Madrid a primeros del mes de enero, nos visitaron nuestros amigos de Farmaindustria. El motivo fue informarnos de la última modificación normativa publicada el 31 de diciembre que afecta a la farmacia. Después de eliminar la obligatoriedad de que los medicamentos llevaran impreso el PVP IVA incluido en sus embalajes y de incluir en nuestro vademécum los precios notificados, hemos de retomar la discusión sobre esta medida.

¿Por qué la farmacia tiene que financiar los medicamentos que toman los pacientes y recuperar el exceso de precio pagado por ese medicamento, en el mejor de los casos, dos meses después de haberlo comprado? Y esto suponiendo que no lo ha estocado, que lo ha comprado e inmediatamente lo ha dispensado.

Pues como decía, la última medida es la eliminación de la discriminación positiva entre marca/genérico cuando la prescripción sea por DOE y se ajuste al precio menor.

Es importante reseñar que el farmacéutico seguirá ostentando la decisión última de dispensación al paciente del medicamento prescrito por su médico, en aras a un mayor cumplimiento y minimización de reacciones adversas y problemas relacionados con la medicación.

Quería hacer especial hincapié en el hecho de que en el R.D. Legislativo 1/2015, texto refundido de la Ley de Garantías, en su artículo 87, se refiere a la prescripción de medicamentos y productos sanitarios. En el apartado 2 subapartado A dice que para procesos agudos, la prescripción se hará de forma general, por principio activo. En el subapartado B habla de los procesos crónicos e indica que para la primera prescripción se hará de forma general, por principio activo.



Sergio Marco, Presidente del ICOF Castellón.

En definitiva, que salvo en contadas excepciones la prescripción debe realizarse por principio activo.

La otra modificación de la Ley del Medicamento elimina a partir del 1 de Enero de 2016 el límite de los descuentos por pronto pago o por volumen de compras. Pero al mismo tiempo establece un registro en el cual los laboratorios están obligados a informar de los descuentos que realizaran a las farmacias.

¿Dónde iremos a parar con tanta información?
¿Nos van a dejar gestionar nuestra farmacia?

La administración nos fija el precio de venta,
¿también nos querrá fijar el precio de compra?

Los ahorros a corto plazo van dirigidos a disminuir la factura farmacéutica ambulatoria. Pero estos ahorros no son estables en el tiempo. La mejor opción para ahorrar es invertir (NO GASTAR) en políticas sanitarias preventivas a medio y largo plazo. Utilizar todos los recursos de que dispongan, e invertir.

EL ICOF INFORMÓ A SUS COLEGIADOS SOBRE LOS ÚLTIMOS ACUERDOS CON LA CONSELLERIA



Durante el mes de noviembre se celebraron tres reuniones informativas en Vinaroz, Segorbe y Castellón para dar a conocer a los colegiados las novedades extraídas de las últimas reuniones mantenidas con la Conselleria de Sanidad.

La principal conclusión de las reuniones es que tras la futura modificación del Decreto Ley 2/2013 de Prestación Farmacéutica incorporado en la enmienda al proyecto de Ley de Medidas Fiscales, de Gestión Administrativa, Financiera y de Organización, se generará un nuevo entorno en el que la negociación del Convenio entre la Conselleria de Sanitat y Salud Universal y los Colegios de Farmacéuticos podrá desarrollarse con unas condiciones aceptadas por ambas partes.

Este convenio, además de contemplar las relaciones económicas, definirá las condiciones de dispensación, seguridad, información, actualización de formulación magistral, así como por primera vez de servicios farmacéuticos definidos que podrán ser ampliados contemplando la posible remuneración de los mismos.

El acuerdo también dará pie a una revisión de los servicios de urgencia realizados por las Oficinas de Farmacia para su racionalización.



CONOCE LA GRIPE

La gripe es una infección aguda del tracto respiratorio, causada por un virus, que se transmite de persona a persona a través de las gotículas de saliva que lanza la persona enferma al hablar, toser o estornudar. Su difusión se ve favorecida por las bajas temperaturas y por la consiguiente concentración de personas en locales cerrados.

Tiene como particularidad su fácil mutación, de tal forma que el virus circulante un invierno será probablemente diferente al del invierno anterior y, por consiguiente, la inmunidad que se adquiere un invierno no será efectiva el invierno siguiente.

Se trata de una enfermedad extremadamente contagiosa que afecta a todas las poblaciones humanas, a todas las edades y en todos los lugares geográficos.

Suele presentarse periódicamente en invierno, siendo por tanto una enfermedad estacional, que aunque no es grave de por sí, posee una importancia considerable a nivel social, ya que es una de las primeras causas de absentismo laboral y escolar.

Todos los años alcanza dimensiones de epidemia y se calcula que anualmente pueden contraer la gripe hasta un 10% de la población mundial.

SÍNTOMAS

La gripe se caracteriza típicamente por un cuadro de aparición brusca de fiebre (38-40°C) de unos 3 a 7 días de duración, acompañada de cefalea (dolor de cabeza), tos seca, falta de apetito, dolor al deglutir, dolor muscular, cansancio y malestar general.

El periodo de incubación es de 1 a 3 días.

En algunas ocasiones ciertos síntomas como la

tos o la astenia pueden durar hasta 15 días tras la resolución del cuadro clínico agudo. Muchos de los síntomas coinciden con los del resfriado común, pero el resfriado normalmente cursa sin fiebre y con inflamación de alguna o todas las vías aéreas, incluyendo la nariz, los senos paranasales, la laringe y a menudo la traquea y los bronquios. Sin embargo la diferencia entre ambas enfermedades no tiene trascendencia a nivel farmacológico, dado que el tratamiento en ambas es sintomatológico.



DIFERENCIAS ENTRE GRIPE Y RESFRIADO

Características	Gripe	Resfriado
Inicio	Súbito	Paulatino
Fiebre	38-41°C	Rara
Mialgias	Sí	No
Cefalea	Muy intensa	Rara
Tos productiva	No	Sí
Dolor lumbar	Sí	No
Estornudos	Raro	Sí
Dolor al deglutir	A veces	Sí
Irritación ocular	A veces	Sí
Secreción nasal acuosa	A veces	Sí (primeros días)

Los GRUPOS DE RIESGO están formados por:

Personas mayores de 65 años.

Adultos y niños con trastornos crónicos de los sistemas pulmonar y cardiovascular, incluyendo niños con asma.

Adultos y niños con enfermedades metabólicas crónicas, disfunción renal.

Inmunodeprimidos.

Personas expuestas a un riesgo elevado de contagio por su profesión o situación epidemiológica.

PREVENCIÓN

La única medida existente para prevenir la enfermedad es la vacunación.

La época para la vacunación incluye los meses de septiembre y octubre. De esta manera una vez administrada la vacuna, la protección eficaz comienza entre 7 y 10 días después y dura hasta 6 meses, lo que hace necesaria la vacunación anual.

La eficacia de la vacuna oscila entre el 70 – 90% en pacientes sanos y puede ser algo inferior en ancianos. La vacuna va dirigida principalmente a la población de riesgo.

Es importante recordar que tras la administración de la vacuna, algunos pacientes experimentan una leve reacción que aparece entre 6 y 12 horas después y que consiste en la

aparición de fiebre, malestar y otros síntomas generales que pueden confundirse con una infección gripal. Esta reacción desaparece en 24 o 48 horas pero hace que algunas personas creen erróneamente que la vacuna les contagia la gripe, lo que lleva a que no se vacunen de forma sistemática.

Contraindicaciones para administrar la vacuna:

Hipersensibilidad a las proteínas del huevo.

Hipersensibilidad a la polimixina o al bisulfito sódico.

Presencia de enfermedades agudas o con fiebre superior a 38°C.



TRATAMIENTO

El tratamiento de la gripe va dirigido a corregir los síntomas y a aliviar al paciente, empleándose fármacos antitérmicos (ácido acetil salicílico, paracetamol, ibuprofeno) para disminuir la fiebre y analgésicos para paliar el dolor muscular. Para combatir la congestión nasal, se recomienda lavar las fosas nasales con suero fisiológico o con agua de mar en nebulizador. También dan buenos resultados los vahos realizados con mezclas de esencias volátiles descongestivas.

Los antibióticos NO están indicados en el tratamiento de la gripe, ya que se trata de una infección viral (por virus), y los antibióticos son medicamentos que actúan sobre las bacterias, por lo tanto solo estarían indicados si secundariamente a la infección viral se produjera una infección bacteriana.

MEDIDAS GENERALES A ADOPTAR

Aumentar el consumo de líquidos, para evitar la deshidratación y favorecer la fluidificación de las secreciones respiratorias.

Evitar el consumo de tabaco.

Humidificar el ambiente.

Evitar los locales cerrados o mal ventilados.

Evitar los cambios bruscos de temperatura.

Reposo en cama, pero evitando un excesivo abrigo.

Empleo de caramelos para aliviar el dolor de garganta y reducir la irritación.

Empleo de pañuelos desechables.

Protección de nariz y boca al toser y estornudar.

Realizar una dieta ligera y equilibrada.



CONOCE LA GRIPE



ICOFC
CS

CONTAGIOSA
24 HORAS
ANTES DE
PRESENTAR
SÍNTOMAS Y
HASTA 7 días
DESPUÉS

www.cofcastellon.com



SE TRANSMITE
POR CONTACTO



VIVE MEJOR EN
ENTORNOS FRÍOS
Y SECOS



VIVE HASTA 2
DÍAS EN OBJETOS
Y 5 EN LA PIEL



LA ÚNICA
PREVENCIÓN
ES LA VACUNA

CASTELLÓN ACOGERÁ EL XX CONGRESO NACIONAL FARMACÉUTICO EN 2016

El Consejo General de Colegios Farmacéuticos y el Colegio Oficial de Farmacéuticos de Castellón están trabajando en la organización del XX Congreso Nacional Farmacéutico que se celebrará del 19 al 21 de octubre de 2016

Castellón será la sede del XX Congreso Nacional Farmacéutico que se celebrará del 19 al 21 de octubre de 2016. Una cita importante para la profesión farmacéutica que reúne a los farmacéuticos que trabajan en los diferentes ámbitos: Farmacia Comunitaria, Farmacia de Hospital, Atención Primaria, Salud Pública, Investigación y Docencia, Industria, Distribución Farmacéutica, etc.

Esta nueva edición de la cita bienal de la profesión farmacéutica será el marco de presentación del trabajo asistencial del farmacéutico del siglo XXI, un farmacéutico que trabaja para mejorar la farmacoterapia de los pacientes y la salud pública. Un encuentro que recogerá el testigo de la Declaración de Córdoba para ser el congreso de la farmacia práctica.

Farmacia, medicamento y paciente serán los protagonistas de este congreso, en el que se tratarán temas como los servicios profesionales farmacéuticos, la asistencia farmacéutica sociosanitaria y domiciliaria, las estrategias de cronicidad y salud pública, la eSalud y el impacto del cambio tecnológico en la Sanidad (wearables, Big Data, mHealth, etc.), el desarrollo profesional continuo, la práctica colaborativa, las vacunas, la sostenibilidad así como una visión internacional de la Farmacia.

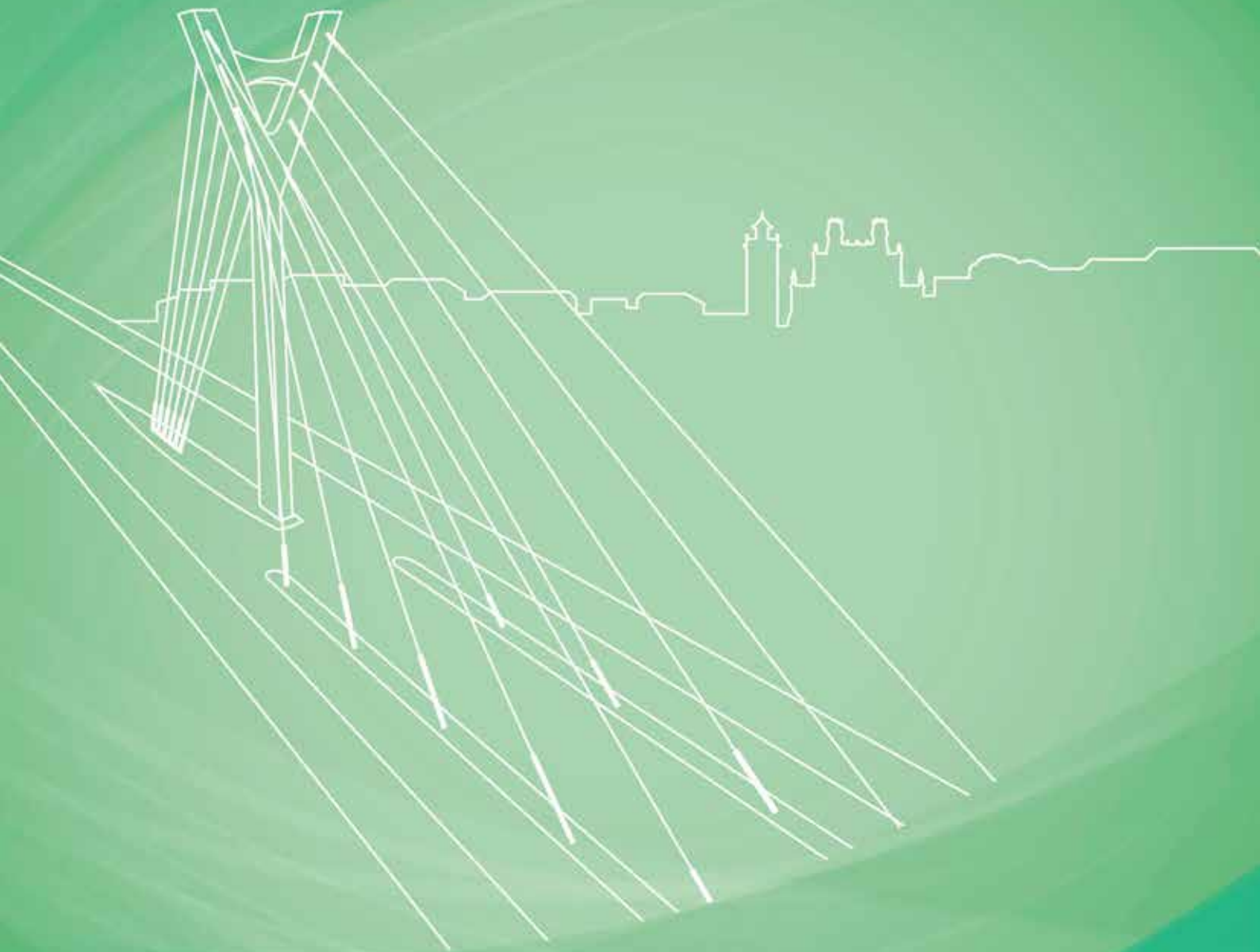
Ya está disponible la imagen del congreso y en las próximas semanas podrán comenzar a realizarse las inscripciones al congreso a través de www.portalfarma.com.



CASTELLÓN 2016

20 CONGRESO NACIONAL FARMACÉUTICO

19 - 21 de octubre



#20CNF

Con la colaboración de:



Organizado por:



www.portalfarma.com

ICOFC
CS



Il·LUSTRE
Col·legi Oficial
de FARMACÈUTICS
de CASTELLÓ

28
Nov.
2015



DÍA de LA PATRONA
de los FARMACÉUTICOS



El pasado 28 de Noviembre tuvo lugar la celebración de la festividad en honor a la Patrona de los Farmacéuticos, la Inmaculada Concepción, en el Auditorio y Palacio de Congresos de Castellón para rendir homenaje a la profesión en uno de los actos más emotivos del calendario.

En el acto de bienvenida estuvieron presentes el Presidente del ICOF, Sergio Marco, la Directora General de Farmacia y Productos Sanitarios, Patricia Lacruz Gimeno, Asunción Vicente Valls y Francisco Delgado Correa, Vicepresidenta y Secretario del ICOFCS respectivamente. También quisieron participar en el acto Federico García Moliner, colegiado de Honor del ICOFCS y representantes de la Asociación de Auxiliares de Oficina de Farmacia y de diferentes asociaciones de enfermos.



Posteriormente se llevó a cabo la entrega de los diplomas de formación de los cursos que han tenido lugar durante el año sobre sistemas personalizados de dosificación y sobre formulación magistral.

A continuación se dio la bienvenida a los nuevos colegiados que este año han pasado a formar parte de la institución. También se entregaron las insignias distintivas a los 9 compañeros que ya han cumplido 25 años consecutivos en este



ENTREGA de DIPLOMAS

Colegio. Por su parte, Amalia Finestres Llorens con botica en Almazora y Manuel Ferreres Ferreres con oficina en San Mateo fueron reconocidos por llevar 50 años activos dentro del ICOF.

Tras los actos institucionales, todos los asistentes al encuentro disfrutaron de una cena y de una velada animada por grupos musicales locales.



28
Nov
2015

INSIGNIA A los NUEVOS Colegiados INSIGNIA ALS Nous Col·legiats

- D^A Nihal HARZY CHENTOUF
- D^A CAROLINA SABATER CENTELLES
- D^A M^A DOLORES PÉREZ GARCÍA
- D^A MONSERRAT PÉREZ FARRES
- D. JOAQUÍN VILLAR SERRANO
- D^A Erika FERRER SAFONT
- D^A BEATRIZ CABAÑERO PITARCH
- D^A ALEJANDRA CARRATALÀ BROCH
- D^A ANA BELÉN ALÓS ROVIRA
- D^A M^A PILAR TRIQUEROS GELARDO
- D. FRANCISCO JAVIER SANZ MORA
- D^A DIGNA RAMOS GALINDO
- D^A MARI CARMEN FONT FERRANDO
- D^A ADELA ROSA GIMENO VILA
- D^A ARANTXA GARCÍA SANCHÍS
- D. JAVIER CHAMARRO BAÑOS
- D^A MARÍA Fdez. de LOAYSA HERREROS
- D^A M^A TERESA CUERDA GONZÁLEZ
- D. VICENTE MARTÍNEZ LUCAS
- D^A CRISTINA PERAIRE BESALDUCH
- D^A SILVIA DÍAZ GARCÍA
- D^A MARIONA BELDA HUERTA
- D^A RAQUEL MONFERRER RODRÍGUEZ
- D^A ANA MAHIQUES LAHUERTA
- D^A Eglis KARINA TEJERA GALA
- D. MARIO LOZANO HUERTA
- D^A CRISTINA ARNAU ESTELLER
- D^A ESTHER GARCÍA ROYO
- D. EDUARDO LEUBA DOMENECH
- D^A M^A Piedad MARTÍN BORRAS
- D^A MIRIAM SANTAPAU DOMENECH

INSIGNIA A los 25 años de colegiación INSIGNIA ALS 25 ANYS DE COL·LEGIACIÓ

- D^A ROSA BORDILS LLUSAR
- D^A ÁNGELES JARQUE CLIMENT
- D. VICENTE CABALLERO RODRÍGUEZ
- D^A CARMEN MONTESINOS MEZQUITA
- D. Alfredo BELLMUNT PARÍS
- D^A FERNANDA GUIRAL TELLADO
- D. RAÚL MARTÍ BARTOLÍN
- D^A SALOMÉ NAVARRO GANAU
- D^A AMPARO PÉREZ BENAJAS





COLEGIADOS GALARDONADOS



50 AÑOS



CELEBRACIÓN







EL ICOF DA LAS CLAVES SOBRE RIGIDEZ ARTERIAL E HIPERTENSIÓN



El Ilustre Colegio Oficial de Farmacéuticos de Castellón acogió una charla sobre las causas y las consecuencias de la rigidez arterial e hipertensión de la mano de Enrique Rodilla, Profesor de Medicina de la Universidad CEU Cardenal Herrera de Castellón, dentro del programa de formación continuada de 2015-2016.

Más de 100 profesionales analizaron la relación entre la rigidez arterial y la hipertensión como factores de riesgo cardiovascular y cuál de ellas es causa o consecuencia de la otra. Además, vieron cómo afectan estas patologías a órganos diana y la relación del riesgo cardiovascular con factores como el tabaco o la obesidad.



EL ICOF CELEBRÓ EL I FORO FARMAGESTOR PARA CREAR EQUIPOS DE TRABAJO PROACTIVOS

El Ilustre Colegio Oficial de Farmacéuticos de Castellón celebró el I Foro FarmaGestor con el objetivo de ofrecer a la oficina de farmacia herramientas para crear equipos bien organizados y orientados al paciente.

Bajo el título "Lidera y venderán", los expertos expusieron las claves para competir en un entorno actual ya que "a veces por desmotivación y otras por miedo o falta de formación, encontramos que los empleados no alcanzan ese nivel de productividad deseado".

La jornada se centró en dar a conocer las claves para que los responsables de oficinas de farmacia transformen a sus empleados en un equipo preparado. En concreto, los asistentes conocieron cómo deben organizar y liderar a sus equipos para obtener un óptimo rendimiento, mostrándoles metodologías y protocolos de atención al cliente que promuevan en ellos esa evolución y pasen de dispensar a atender al cliente de forma proactiva.



También se desgranaron aspectos relacionados con el ADN de la farmacia, su filosofía, sus objetivos, así como cuestiones relacionadas con la organización interna, la selección de personal, la formación, la comunicación, la retribución a los empleados y por último, la venta. Igualmente se destacó la necesidad de contar con una estrategia bien desarrollada que permita al titular de farmacia ostentar una función destacada de liderazgo que favorezca el transmitir a sus empleados esa idea de equipo coordinado y cohesionado, como base necesaria para alcanzar el éxito.



EL ICOF INFORMA SOBRE PATOLOGÍAS DERMATOLÓGICAS HABITUALES

Dentro del programa de formación continuada los farmacéuticos y profesionales del sector asistieron a la conferencia titulada "Consejo farmacéutico en patologías dermatológicas habituales".

De la mano de la Dra. Marisa Tirado Godoy, dermatóloga castellonense especialista en el cuidado de la piel y del cuerpo, se dieron las claves sobre el acné, los tipos existentes y las recomendaciones más habituales. Los asistentes también aprendieron sobre dermatitis atópica y lesiones pigmentarias.



TALLER SOBRE PREVENCIÓN Y CONTROL DE LA EPOC EN EL ICOFCS

Se celebró un taller sobre prevención y control de la Enfermedad Pulmonar Obstructiva Crónica (EPOC) en la farmacia comunitaria dentro del programa EPOCA de SEFAC (Sociedad Española de Farmacia Familiar y Comunitaria).

La farmacéutica comunitaria Ana Mendoza, coordinadora del Grupo de Respiratorio de SEFAC y el médico Guillermo Ferrán, especialista en Medicina Interna, dirigieron el taller con el objetivo de mejorar la atención prestada al paciente a través de la formación y capacitación del farmacéutico en el abordaje de la EPOC. En concreto, dieron las claves sobre las herramientas útiles para el adiestramiento en un manejo correcto de los dispositivos de inhalación y el fomento de la adherencia a los tratamientos.

También se puso de manifiesto el papel clave que puede desempeñar el farmacéutico comunitario a la hora de prevenir la EPOC, ya que esta enfermedad tiene un alto infradiagnóstico y tan solo el 9% de los pacientes conoce bien la técnica de uso de los inhaladores.

Este taller formó parte del programa EPOCA, que consta de varias fases como son los talleres presenciales, los registros de casos clínicos o los cursos online, necesarios para obtener la capacitación para la prestación del servicio de prevención y control de la EPOC en la farmacia comunitaria.



LOS COLEGIADOS SE FORMARON PARA LA ATENCIÓN DE ENFERMOS CON PATOLOGÍAS RESPIRATORIAS

El Ilustre Colegio Oficial de Farmacéuticos de Castellón celebró un taller destinado a mejorar el servicio al paciente sobre "Dispositivos utilizados en terapia inhalada de ASMA y EPOC."

Ante la evidente necesidad de dar servicio y atención a los afectados por estas enfermedades, el colectivo farmacéutico quiere disponer de la más amplia formación actualizada sobre los posibles tratamientos. Por ello, el taller en la sede de ICOF conducido por la Dra. Esther Fernández Piñón, Neumóloga del Hospital General de Castellón, dio las claves sobre los diferentes sistemas de inhalación,

las características que influyen en la eficiencia de las terapias y los dispositivos disponibles actualmente para el diagnóstico, tanto de ASMA como de EPOC.

Para la Dra. Fernández "debido a la creciente aparición de multitud de nuevos inhaladores para el tratamiento de la patología respiratoria y la importancia del papel del farmacéutico en la pedagogía con el paciente, se hacen necesarias estas sesiones de formación y coordinación entre especialistas y profesionales farmacéuticos".

EL ILUSTRE COLEGIO OFICIAL DE FARMACÉUTICOS DE CASTELLÓN DA LAS CLAVES SOBRE ANTIBIÓTICOS Y RESISTENCIAS



Los microbiólogos Antonio Beltrán y África Gómez del Servicio de Microbiología del Hospital de Vinaroz fueron los encargados de dirigir el encuentro dentro del marco del Día Europeo para el uso prudente de los antibióticos. Uno de los objetivos de esta campaña es el de recordar que la mayoría de las infecciones de las vías respiratorias están causadas por virus y procesos habituales como el catarro común y que no deben tratarse con antibióticos.

Los microbiólogos hicieron hincapié en el alarmante aumento en la tasa de resistencias antibióticas, de ahí la importancia de poner en marcha iniciativas como esta. Además, los expertos recordaron que el uso prudente de antibióticos no es sólo una cuestión del

prescriptor, sino que también están implicados otros agentes sanitarios como los farmacéuticos y los usuarios.

Según datos del año 2013 del CDC Europeo (Centro Europeo para la Prevención y Control de Enfermedades), España ocupa un puesto en el consumo de antibióticos por debajo de países como Francia, Italia y Grecia, pero muy por encima de los valores de los países nórdicos como Suecia, Noruega y Finlandia. El grupo de antibióticos más utilizado sigue siendo el de los betaláctamicos, el mismo grupo de antibióticos al que pertenece el primer antibiótico descubierto, la penicilina.

Sin embargo, los ponentes recordaron que alrededor del 70% del consumo de antibióticos se realiza con fines veterinarios, lo que tiene una repercusión secundaria sobre las infecciones en humanos. Con la globalización y el tráfico de animales, se movilizan también sus microorganismos potenciando así la fuente de infección que pueden suponer los animales para el ser humano. Es decir, un aumento de la resistencia a los antibióticos en los animales supone también un aumento de la resistencia en patógenos humanos.



EL ICOF DE CASTELLÓN INFORMA SOBRE LAS PATOLOGÍAS OFTALMOLÓGICAS MÁS FRECUENTES



El Ilustre Colegio Oficial de Farmacéuticos de Castellón celebró otro curso de formación continuada bajo el título "Patologías oftalmológicas más frecuentes" impartida por el Dr. Vicent Guimerá Bordes, Oftalmólogo especialista en glaucoma y cataratas del Hospital Son Dureta de Palma de Mallorca.

Durante su intervención, el experto habló de las urgencias en oftalmología más frecuentes y que pueden necesitar la opinión del farmacéutico. El Doctor recomendó que para dolencias de pérdida de vista o que tengan síntomas graves, el paciente debe acudir al médico. No obstante, para molestias ligeras y comunes el farmacéutico puede jugar un papel fundamental en la recomendación del mejor tratamiento. Por ejemplo, el Dr. Guimerá hizo alusión a urgencias de ojos rojos, de ojos dolorosos o de tipo conjuntivitis y dio algunas sugerencias a los farmacéuticos presentes sobre los tratamientos que puede ser más adecuado recomendar en estos casos.



EL CENACOLO VINCIANO

Si existe una obra pictórica famosa por muchos motivos de distinta índole, literarios, científicos, religiosos o esotéricos ésa es sin duda “La Última Cena” de Leonardo da Vinci en Santa Maria delle Grazie de Milán.

No hace ni un mes estuve de nuevo en esta bella ciudad y tuve la oportunidad de admirarla detenidamente y constatar que es la más grande obra del genial Leonardo.

Es una obra doliente, pues ha sufrido a lo largo de su historia multitud de vicisitudes que la han deformado y ocultado en su verdadera esencia, llegando a nosotros de una forma que casi nada tenía que ver con la original, ni en el color ni en el diálogo pictórico. Afortunadamente hoy luce en todo su esplendor gracias a una labor de restauración magnífica que se inicia en 1977 por Stella Matalon, que tiene su continuación en una larga campaña de intervenciones llevadas a cabo por Carlo Bertelli y Pinin Brambilla. Veinte años que han dado maravillosos resultados, labor de una gran complejidad pues la magnitud de la obra así lo requería, que han permitido liberar una pintura ahogada por los retoques y desafortunadas intervenciones a lo largo de los siglos.

Podemos ahora disfrutarla, siendo miles los visitantes que pasan por Santa Maria delle Grazie para admirar el más célebre mural de la historia del arte, con sus colores originales, su texto pictórico y su mensaje original.



La nueva imagen que ofrece nada tiene que ver con muchas representaciones que han llegado a nosotros, distorsionando la obra que se halla ahora en condiciones fragmentarias y con espacios en los que no ha quedado nada del original. Se puede ver que esos espacios se conectan con los restos pictóricos con trazos de acuarela que nos indican dónde termina el original y comienza la parte perdida, consecuencia de la genial intervención que se ha llevado a cabo.

Las desafortunadas restauraciones anteriores no solo alteraron la pintura, deformaron rostros, actitudes, colores y eliminaron la profundidad de la obra rompiendo el juego de luces y sombras, algo que ahora se ha recuperado. Puede afirmarse que este texto pictórico supone la máxima expresión entre arte y ciencia del gran Leonardo.

En esta obra no usa la técnica del fresco, prefiere el temple que le permite quitar, poner y retocar según su gusto -no olvidemos que Leonardo era un perfeccionista que corregía sus obras una y otra vez- además incorpora algo de trabajo al óleo aunque esta técnica no es tan fuerte como el fresco y se deteriora con mayor facilidad.



Hemos de preguntarnos cómo surge la obra. Es muy conocido que Ludovico Sforza, duque de Milán, se la encargó a Leonardo cuando decide ampliar la decoración del refectorio de Santa Maria delle Grazie, encargando también a Bramante la ampliación del templo con una magnífica cúpula a fin de convertirlo en el lugar donde estuvieran los restos suyos y de su esposa Beatrice d'Este, hoy en la magnífica Cartuja de Pavia cerca de Milán.

Obsequia a su protegido con una viña enfrente de Santa Maria que Leonardo cultivaba entre pincelada y pincelada, hoy un delicioso museo y bodega.

Para su realización hace muchos dibujos preparatorios perdidos casi todos salvo uno que se conserva en la Royal Library del Castillo de Windsor, en el folio 12542 y gracias a él conocemos estudios preparatorios de grupos de apóstoles, cabezas, pies, estudios de Jesús y estudios de los lunetos.

Leonardo se inspira para esta escena en un fragmento del evangelio de San Juan (13 21-26):

“...CUANDO JESÚS HUBO DICHO ESTO, SE ESTREMECIÓ Y DIJO CLARAMENTE: EN VERDAD, EN VERDAD OS DIGO QUE UNO DE VOSOTROS ME ENTREGARÁ”.

Esta frase y no otra es el auténtico “leitmotiv” de este texto pictórico. Posteriormente todo se sucede como un fotograma cinematográfico: las reacciones ante esta afirmación de cada uno de los personajes se traduce en gestos, actitudes y expresiones distintas según cada uno de ellos sean jóvenes o viejos, estén cerca o lejos de Jesús... se puede escuchar el texto evangélico posando la mirada en cada uno de los personajes de la escena.



Esta escena no la pinta como la exaltación de la institución de la eucaristía, sino como un momento crucial en el cual los apóstoles descubren una afirmación de Jesús, se sorprenden, no dan crédito y manifiestan su estupor. Baste para ello observar: Simón Pedro parece decir : “¿de quién habla?”, “Señor, ¿quién es..?”



“Es aquel a quien yo voy a dar el pan mojado” dice Jesús y nos fijamos en sus manos que se dirigen a Judas, y éste palpa la bolsa de monedas consumada la traición.

Si dirigimos la mirada al resto de apóstoles, Bartolomé, más alejado está preguntándose “qué pasa, qué dice”.

◀ Santiago el Menor pone su brazo encima de Pedro como para enterarse, a su lado Andrés extiende las palmas diciendo: “no es posible, ¿quién?”. En el grupo de la derecha Santiago el Mayor, rudo y fuerte estalla de ira como negando esa posibilidad, Mateo extiende su brazo hacia Jesús mientras se dirige a su grupo “mirad lo que está diciendo...” mientras Judas Tadeo se pregunta “cómo es posible” y Simón el Zelote se explica manifestando una opinión “pero cómo ¿uno de nosotros?”.

Se trata de una pintura viva que narra un instante preciso, detenido en el tiempo. Las palabras de Jesús resuenan como ondas sonoras entre los apóstoles generando esa oleada de respuestas y actitudes, un punto donde se unen la acústica y la dinámica, materias ampliamente estudiadas por Leonardo.

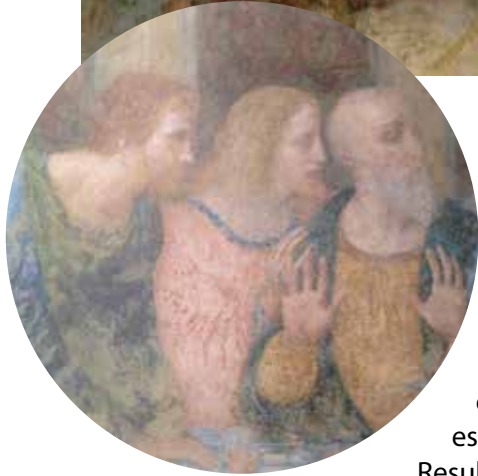


Observamos además que agrupa a sus personajes en grupos de tres y establece un dialogo entre esos grupos con una gestualidad distinta de manos y cabezas en diferentes grados de inclinación; con esto pretende evidenciar los movimientos del alma y de los sentimientos que se reflejan en las distintas expresiones humanas.

En su "Trattato della Pintura" Leonardo explica:

“Son tan variados los momentos de los hombres como la variedad de sucesos que discurren por sus mentes, así pues, cada uno de esos sucesos mueven a los hombres, según sean de mayor o menor potencia y según la edad un mismo caso ejerce movimientos distintos en un joven o en un viejo”.

Refiriéndonos a la perspectiva, es original y novedosa y no sigue los patrones de la época. Para ello basta fijarnos en la pintura que luce en la pared meridional del Refectorio enfrentada a La Última Cena, una obra de Giovanni Donato Montorfano, representando el tema de La Crucifixión de Cristo. Bellísima pintura al fresco realizada casi al mismo tiempo que la obra de Leonardo, obra rica en personajes, detalles y matices que merece más atención por parte de los visitantes. (Ver pág. siguiente)



Leonardo utiliza una distribución del espacio que da como resultado, más que una imagen en perspectiva, una imagen encerrada en un espacio trapezoidal.

Resulta también complejo el juego de luces

y sombras; pueden verse tres haces de luz que llegan del fondo y que hoy da la sensación de iluminar todo el recinto tal es su brillo y frescura, de forma que estos haces luminosos se entrelazan como en una caja óptica aplicando aquí sus estudios de óptica y sus teorías sobre las sombras puras y las sombras iluminadas indirectamente. Observamos en la pintura que la pared izquierda está casi en penumbra y recibe luz del fondo, mientras que la pared derecha está totalmente iluminada, tanto que lucen los tapices y también los mecanismos de los que penden.

Con la intervención se han puesto en valor los lunetas que aluden a Ludovico Sforza y Beatrice d' Este, Duques de Milán con su blasón de guirnaldas y culebras, aparecen bellísimas cintas entrelazadas del más puro estilo vinciano y una bonita decoración floral en los tapices que apenas se podían intuir, detalles de bordados azules en el mantel restaurado su brillo y color, el famoso nudo de Leonardo en un extremo del mismo y la visualización de un campanario en la lejanía del fondo de la escena muy de los paisajes leonardescos. Todo ello hace que el espectador quede cautivado ante esta fusión de arte, ciencia y belleza.



Desearía que esta pequeña aportación estimulara vuestros deseos de conocer, ver y vivir el arte de una forma un poco distinta a como lo hacemos muchas veces.

Si visitas Milán es visita obligada como también lo es su Duomo, San Mauricio, conocida como la "Sixtina de Lombardía", sus Pinacotecas Brera y Ambrosiaca y la magnífica Piedad Rondanini de Miguel Angel en el Castillo Sforza.

Feliz viaje.

Artículo de Asunción Vicente.



ALTAS

D. Eduardo Leuba Domenech
 D^a Esther García Royo
 D^a Miriam Santapau Domenech
 D^a M^a Piedad Martín Borrás
 D^a Arantxa Alba García
 D^a Ana M^a Mulet Alberola
 D^a Julia Rico Pórtales
 D^a Sara Herrero Almendariz
 D^a M^a Ángeles Martínez Salvador
 D^a M^a Carmen Dolz Izquierdo
 D. Vicente Calduch Bellés
 D^a Judith Ontoja Rodríguez
 D^a Marta Ginés Esteve
 D. Christian Ibáñez Verdegal
 D. Diego Vergara Albert
 D. Almudena Bolós Martí
 D^a Verónica Arnau Jiménez
 D^a Séfora Sáez Martínez
 D. Rafael Perpiñán Marco
 D^a Imane El Mokhlis Chahid
 D^a Idoia Muñoz Hernández

BAJAS

A petición propia
 D. Miguel Ángel Cervera Navarro
 D^a Martha Flor Cornejo Ruiz
 D^a Eglis Karina Tejera Gala
 D. Julio López Conca
 D^a Amalia Finestres Llorens
 D^a M^a Raquel Fernández Casanova
 D^a M^a Carmen Dolz Izquierdo
 D^a M^a Lourdes Mena Hernández
 D. Vicente Bueso Aragonés

MODALIDADES DEL EJERCICIO

Colegiados 790

La suma de la tabla anterior no coincide con el total de colegiados, puesto que muchos tienen varias modalidades de ejercicio.

Propietarios Oficinas de Farmacia.....	374
Regentes.....	1
Alimentación, Ortopedia, Dermofarmacia.....	538
I.F.M. (Titulares) con ejercicio.....	42
I.F.M. (Titulares) sin ejercicio.....	6
Analistas.....	120
Hospitales.....	13
Distribución.....	3
Ópticos.....	12
Docencia.....	3
Colegiados en cuota sin ejercicio.....	77
Adjuntos.....	163
Farmacéuticos de Área.....	4
Industria.....	0



Llegamos donde está tu negocio

Comercios tradicionales, profesionales liberales, autónomos, pequeñas empresas, tiendas *on-line*. Con CaixaNegocios llegamos donde está tu negocio, en persona. Un gestor especialista irá a verte para ayudarte personalmente con las mejores herramientas de gestión, financiación y protección.

Ahora es el turno de tu negocio.

CaixaNegocios
En persona



[Tú] eres la Estrella

NRI: 1169-2015/9681



Patrocinador del Equipo
Olímpico Español



Mejor Banco del Mundo
en Innovación Tecnológica
2013 y 2014



Banco con el Espíritu más
Innovador del Mundo 2014
Mejor Innovación en
Productos y Servicios
2013 y 2014



Certificado Europeo
de Máxima Excelencia
en la Gestión